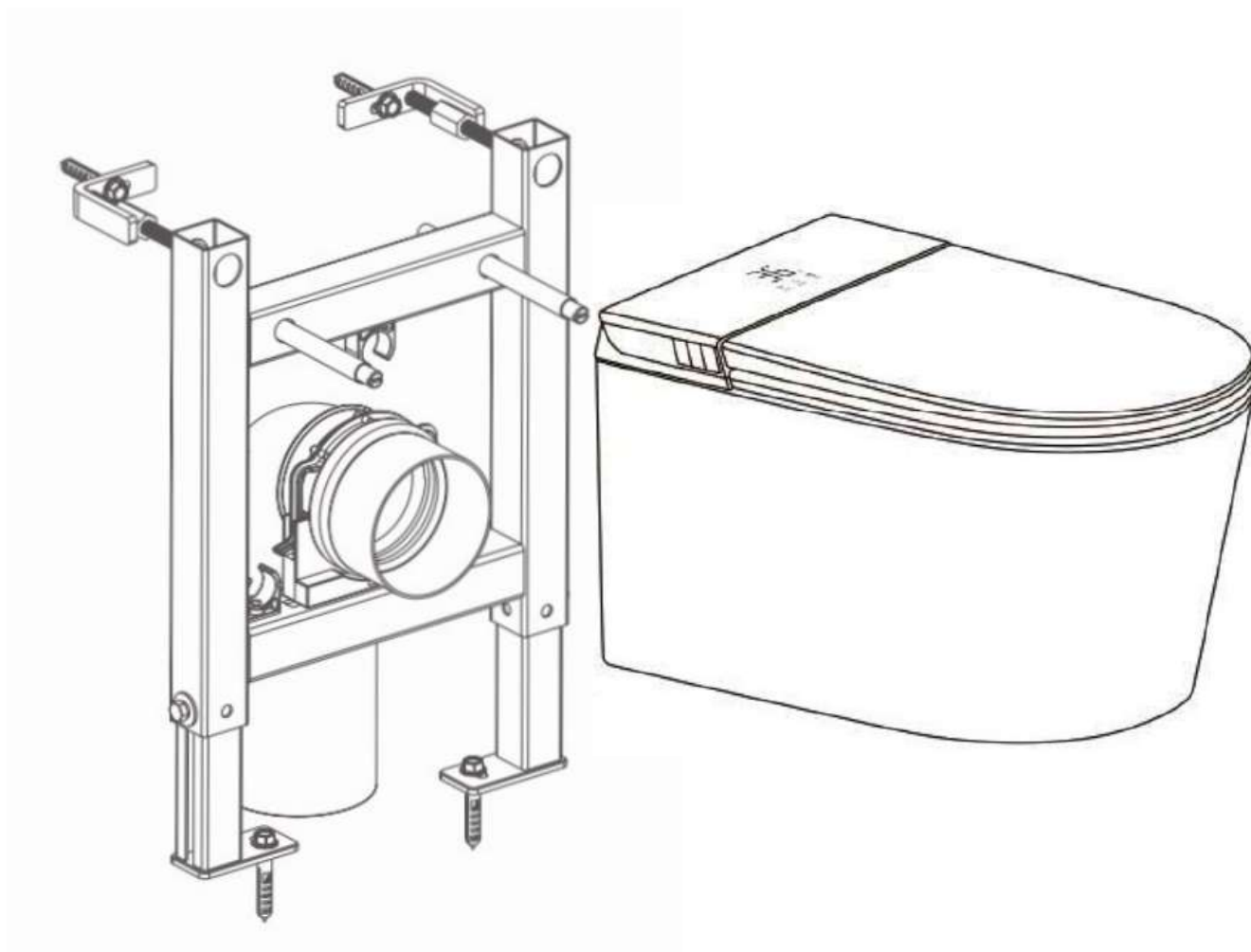


Инструкция по установке умного унитаза с инсталляцией RGW SW-71



Благодарим за выбор продукции RGW!

Назначение изделия

Сантехническое изделие предназначено для установки в санузлах жилых помещений, квартир, частных домов, коттеджей и дач.

Комплектуется компактной инсталляцией для скрытого монтажа и подвесной чашей с подключением к водопроводу, электросети и канализации.

Чаша умного унитаза изготовлена из высокопрочного санфарфора.

Общие сведения

Изделие производится из высококачественного экологически чистого сырья по технологиям, проверенным на протяжении многих десятилетий, с использованием новейшего оборудования в соответствии с современными требованиями безопасности и надежности сантехнического оборудования. Изделие комплектуется руководством по эксплуатации с гарантийным талоном. Производитель оставляет за собой право вносить изменения в характеристики и комплектацию продукции без предварительного уведомления продавца и потребителя, сохраняя при этом заявленный срок гарантии - 3 года. Срок службы корпуса чаши - 30 лет

Срок службы инсталляции (рама) - 30 лет, с учетом подключения воды через фильтрующий элемент высокого качества.

Меры безопасности

Материалы, используемые для изготовления изделия, в условиях эксплуатации не выделяют в окружающую среду вредных веществ и не оказывают при непосредственном контакте вредного воздействия на организм человека.

Рекомендации по уходу

Для регулярного ухода за чашей унитаза рекомендуется использовать мягкие губки, ершики, салфетки и мыльный раствор.

Для удаления известкового налета и ржавчины рекомендуется использовать специальные чистящие средства. Применять их следует согласно инструкции и не оставлять надолго на поверхности чаши унитаза.

Статическое электричество может притягивать пыль, что приводит к потемнению или загрязнению изделия. Протирание влажной тканью может предотвратить появление статического электричества.

Сиденье унитаза можно отсоединить от основного корпуса для удобства очистки.

Очистка распылительной форсунки: если на распылительную головку попала грязь, пожалуйста, используйте для чистки небольшую щетку, например зубную щетку. Не давите на форсунку и не пытайтесь тянуть форсунку с усилием.

Примечание: При выполнении чистки и технического обслуживания обязательно выключайте питание и отсоединяйте вилку от электросети.

Для качественной очистки от загрязнений при смыве используйте дополнительное моющее средство (пенообразующая жидкость), которое можно залить в специальный резервуар в блоке унитаза (входит в комплект). При использовании функции смыва унитаз автоматически будет добавлять необходимое количество моющей пены.

Монтаж изделия

Вскрыв упаковку изделия, изучите вложенную инструкцию по монтажу. Подключайте только к электрической розетке напряжением $220\text{ В} \pm 10\%$, минимум 10 А. В противном случае он может перегреться или вызвать возгорание.

Разъем питания должен быть заземлен. Не подключайте разъем питания к розетке до завершения установки, чтобы избежать неисправности.

Перед установкой отключите клапан подачи воды, чтобы избежать материального ущерба, вызванного утечкой воды.

Минимальное давление подачи воды

Минимальное динамическое давление воды при работе составляет 0,1 МПа (17 л/мин), а максимальное статическое давление воды составляет 0,75 МПа. Несоблюдение этого минимального давления воды ограничит эффективное очищения чаши унитаза.

Требования для подключения к водопроводу

Рекомендуемое давление в системе 3,5 бар

Способ измерения давления в водопроводе:

Если у вас нет манометра давления воды, вы можете воспользоваться этим методом.

Включите запорный клапан.

- Если в течение 10 секунд количество воды превысит 3 литра, давление воды соответствует требованиям к установке унитаза.
- Если давление воды не соответствует требованиям, вы должны сначала подтвердить был ли полностью открыт главный впускной клапан.

Длина шнура питания составляет 1,2-1,5 метра (в зависимости от модели).

Устанавливайте электрическую розетку в пределах досягаемости шнура питания. От пола до розетки рекомендуемое расстояние от 10 см.

Зимой оставшаяся в унитазе вода может замерзнуть после транспортировки или длительного хранения. Во избежание повреждения, вызванного замерзшей водой, унитаз следует поместить в теплое помещение на 30 минут.

Если ваш продукт поврежден или не укомплектован полностью, приостановите монтаж и обратитесь в сервисную службу RGW www.rgw-magazin.ru.

Единица измерения в инструкции - мм



Комплектация


1. Компактная инсталляция
2. Подвесной унитаз с горизонтальным сливом
3. Крышка и сиденье с микролифтом
4. Пульт дистанционного управления, включая монтажный кронштейн
5. Фланцевое кольцо
6. Встроенный запорный клапан
7. Резервуар для пенообразующей жидкости
8. Резервный аккумуляторный блок на 4 батарейки AAA (батарейками не комплектуется)
9. Руководство пользователя
10. Монтажный комплект для установки инсталляции
11. Монтажный комплект для подвеса чаши

Меры предосторожности по технике безопасности




Пожалуйста, внимательно прочтите данное руководство перед началом эксплуатации и соблюдайте его надлежащим образом. Перечисленные ниже меры предосторожности являются важными для обеспечения безопасности, поэтому, пожалуйста, обязательно соблюдайте их.

Знаки и инструкции следующие:




 Warning	указывает на то, что игнорирование данного знака во время эксплуатации может привести к серьезным травмам или летальному исходу.
 Caution	указывает на то, что игнорирование данного знака при неправильной эксплуатации может привести к физическому или материальному ущербу.

 Внимание	
Без разборки	<ul style="list-style-type: none"> Категорически запрещается разбирать, модифицировать и ремонтировать данное изделие в частном порядке. Несанкционированная разборка изделия может привести к возгоранию, поражению электрическим током и травмам в результате неправильных действий.
Отсутствие брызг воды	<ul style="list-style-type: none"> Не допускайте попадания воды или моющего средства на корпус устройства или вилку сетевого шнура. <ul style="list-style-type: none"> это может привести к возгоранию или поражению электрическим током. это может привести к растрескиванию, царапанию унитаза или просачиванию воды в помещение.
 Должно соответствовать	<ul style="list-style-type: none"> Данное изделие является электроприбором, поэтому не размещайте его в местах, где на него легко может попасть вода или где высокая влажность. При использовании в ванной комнате, пожалуйста, установите вытяжной вентилятор, чтобы обеспечить хорошую циркуляцию воздуха. Это может привести к возгоранию или поражению электрическим током.
	<ul style="list-style-type: none"> Разъем для подключения шнура питания должен соответствовать указанному ниже. Несоблюдение приведенных ниже требований может привести к возгоранию или поражению электрическим током. <ul style="list-style-type: none"> Нагрузка на сеть не должна превышать 2 кВт. Место установки розетки должно быть как можно выше от пола и как можно дальше от ванны.
	<ul style="list-style-type: none"> Обратите внимание на низкотемпературные ожоги <ul style="list-style-type: none"> Пожалуйста, отрегулируйте температуру сиденья до нормальной, если вы долгое время находитесь в туалете. Следующие люди должны отрегулировать температуру сиденья до нормальной при посещении туалета. <ul style="list-style-type: none"> Дети, пожилые люди и другие люди, которые не могут сами регулировать температуру до приемлемого уровня. Пациенты, люди без определенного места жительства и другие люди, которые не могут свободно передвигаться. Люди, которые сильно устали, сильно пьяны, принимают снотворное (лекарства от простуды, снотворные таблетки) и другие сонливые люди.
	<ul style="list-style-type: none"> Обратите внимание на низкотемпературные ожоги <p>Если устройство не заземлено, в случае неисправности и утечки может произойти поражение электрическим током.</p> Пожалуйста, убедитесь, что вилка сетевого шнура вставлена в розетку с напряжением 220 В/50 Гц. В противном случае это может привести к поломке устройства или возгоранию из-за перегрева. Порядок расположения проводов под напряжением, нейтрали и заземления в электрической розетке должен быть правильным.

Меры предосторожности по технике безопасности

 Внимание	
 Должно соответствовать	<ul style="list-style-type: none"> • Не повредите шнур питания и соединительную линию сиденья ● Не повреждайте, не обрабатывайте и не нагревайте. ② Не действуйте с силой, не связывайте в узел и не тяните. ③ Не допускайте попадания тяжелых предметов на шнур питания и линию подключения сиденья. Продолжение использования устройства, несмотря на повреждение, может привести к возгоранию, поражению электрическим током, короткому замыканию и другим ситуациям.
	<ul style="list-style-type: none"> • Если шнур питания поврежден, не разбирайте его самостоятельно. Он должен быть заменен производителем, его отделом технического обслуживания или аналогичным профессиональным персоналом. • Если при монтаже изделия невозможно повторно использовать оригинальный шланг, подсоединенный к источнику подачи воды (старый шланг), необходимо использовать новый шланг, входящий в комплект поставки изделия.
	<ul style="list-style-type: none"> • Вилка сетевого шнура должна быть с хорошим контактом. Если контакт плохой, это может привести к возгоранию из-за поражения электрическим током или перегрева. • Пожалуйста, обязательно отключайте питание при чистке.
	<ul style="list-style-type: none"> • Не подключайте и не вынимайте вилку из розетки мокрыми руками, это может привести к поражению электрическим током.
 Запрещается	<ul style="list-style-type: none"> • Не продолжайте использовать устройство в случае сбоя ● В следующих ситуациях, пожалуйста, выньте вилку из розетки и закройте впускной угловой клапан: <ul style="list-style-type: none"> ❖ Унитаз засорен. ❖ Изделие дымится. ❖ Продукт имеет трещины. ❖ Изделие очень горячее. ❖ Продукт издает посторонние звуки или имеет неприятный запах. ❖ Из трубки подачи воды или из внутренней части изделия вытекает жидкость. ② Если вы продолжите использовать устройство при обнаружении неисправности, это может привести к возгоранию, поражению электрическим током или просачиванию воды в помещение.
	<ul style="list-style-type: none"> • Детям не следует играть с прибором В противном случае это может привести к поломке и несчастным случаям, связанным с безопасностью.
	<ul style="list-style-type: none"> • Не используйте другие источники воды, кроме питьевой: ● Это может вызвать дерматит и другие проблемы. ② Если посторонние предметы, смешанные с примесями, скопятся в трубе, это может привести к выходу ее из строя.

Меры предосторожности по технике безопасности

 Внимание	
 Запрещается	<ul style="list-style-type: none"> • Не оставляйте рядом с изделием горящие сигареты или другие горящие предметы. Это может привести к возгоранию.
	<ul style="list-style-type: none"> • Не ставьте тяжелые предметы на крышку унитаза и не поднимайте ее, чтобы не повредить изделие. Осколки изделия могут привести к травмам. Если унитаз разобьется, это может привести к просачиванию жидкости.
	<ul style="list-style-type: none"> • Не засовывайте пальцы или другие предметы в вентиляционное отверстие для сушки и не закрывайте его. Это может привести к ожогам, поражению электрическим током или возгоранию.
	<ul style="list-style-type: none"> • Не перекручивайте и не ломайте впускной шланг. Это может привести к утечке воды.
	<ul style="list-style-type: none"> • При уходе за чашей пожалуйста, используйте нейтральные чистящие средства для кухни. Не используйте чистящие средства для унитазов, бытовые чистящие средства, летучие вещества, банановое масло и т.д. Это может привести к повреждению пластиковых деталей и травмам персонала. Это может привести к повреждению трубопровода и возникновению утечки.
 Должно соответствовать	<ul style="list-style-type: none"> • Не вынимайте фильтр для подачи воды при открытом впускном клапане. Это приведет к разбрызгиванию воды.
	<ul style="list-style-type: none"> • Не пользуйтесь унитазом для смыва других предметов, кроме экскрементов и бумаги. Это может привести к засорению унитаза и переливу сточных вод.
	<ul style="list-style-type: none"> • При установке впускного углового клапана, пожалуйста, плотно затяните его. Невыполнение может привести к утечке воды.
	<ul style="list-style-type: none"> • При утечке воды, пожалуйста, закройте угловой клапан, чтобы предотвратить повреждение, вызванное замерзанием.
	<ul style="list-style-type: none"> • Замерзание может привести к повреждению впускного шланга и внутренней части изделия, что приведет к утечке воды.
	<ul style="list-style-type: none"> • Во время грозы, пожалуйста, отключите питание. Невыполнение может привести к неисправности.

Меры предосторожности по технике безопасности



Внимание



Должно
соответст-
вовать

- Не используйте сухую ткань или туалетную бумагу для протирания корпуса, крышки унитаза и сиденья унитаза.
Это может привести к появлению царапин на изделии.
- Пожалуйста, избегайте попадания прямых солнечных лучей.
В противном случае это может привести к изменению цвета пластиковых деталей и снижению температуры сиденья.
- Пожалуйста, вынимайте вилку из розетки, подключенной к унитазу, во время грозы.
В противном случае это может привести к неисправностям.
- Не откидывайте крышку унитаза.
В противном случае это может привести к повреждению крышки унитаза.
- При закрытии сиденья и крышки сиденья унитаза не применяйте слишком большое усилие.
В противном случае это может привести к повреждению изделия.
- Если вы путешествуете или не пользуетесь устройством в течение длительного времени, пожалуйста, отключите воду и электричество.
- Если качество воды в вашем районе проживания плохое, пожалуйста, регулярно чистите сетчатый фильтр, чтобы предотвратить загрязнение при нормальном использовании.
- Не мочитесь через насадку или корпус унитаза.
Это может привести к поломке.
- При использовании пульта дистанционного управления избегайте контакта с водой, чтобы предотвратить его повреждение изнутри. После использования, пожалуйста, храните пульт дистанционного управления надлежащим образом. После длительного использования пульта дистанционного управления может разрядиться батарейка, что повлияет на прием сигнала. В это время необходимо заменить батарейку.

Введение в функционал

Функции мытья и очищения	Функции	Описание
	Биде/омывание	Насадка распыляет достаточно теплую воду для качественного омывания.
	Женское биде	Насадки с несколькими отверстиями мягко распыляют вспененную теплую воду. Специально разработаны для женского очищения, чтобы эффективно предотвратить бактериальные инфекции.
	Импульсный режим	Во время процесса очистки насадка перемещается взад и вперед для достижения наилучшего эффекта очистки.
	Регулировка положения	В зависимости от того, как сидит пользователь, оптимальное положение для очищения регулируется вперед и назад.
	Функция массажа	Давление воды для мытья меняется от сильного к слабому, что способствует циркуляции крови и достижению массажного эффекта.
Функции комфорта	Регулировка давления воды	В процессе очищения давление воды для мытья можно регулировать в соответствии с предпочтениями пользователя.
	Регулировка температуры воды	С помощью настроек температура воды настраивается на нужную пользователю температуру.
	Регулировка температуры воздуха	С помощью настроек температуры воздуха для сушки настройте комфортную температуру.
	Регулировка температуры сиденья	С помощью настроек температуры сиденья настройте комфортную температуру.
	Датчик присутствия на сидении	Датчик присутствия автоматически определяет присутствие на сиденье пользователя и настраивает выставленную температуру подогрева сиденья.
	Автоматическая промывка	После того, как пользователь покидает сиденье, унитаз автоматически смывает загрязнения с керамической чаши.
	Автоматическая дезодорация	Специфический запах внутри унитаза отфильтровывается с помощью специального дезодорирующего устройства, и поступает свежий воздух.
	Сушка теплым воздухом	После омывания высушивает зону омывания. Температуру сушки можно отрегулировать до комфортной.
Другие функции	Функция энергосбережения	В режиме ожидания температура сиденья отключается или поддерживается на определенном уровне для достижения эффекта энергосбережения.
	Микролифт крышки	Сиденье и крышка опускаются медленно, чтобы предотвратить шум при падении.
	Цифровой дисплей	Текущие настройки функций отображаются на дисплее в виде цифр и символов.
	Умная диагностика	Сигнализирует об отключенных или включенных функциях унитаза.
	Беспроводной пульт дистанционного управления	Благодаря дистанционному управлению не возникает необходимости дотрагиваться до корпуса унитаза.
	Самоочистка насадки	Когда насадка выдвигается или задвигается, для очистки её омывает мощный поток воды.
	Мягкое освещение	Для удобства использования в ночное время включается мягкая подсветка.
	Очистка штока насадки	Шток насадки выдвигается автоматически для удобства ручной очистки.
	Постоянный нагрев	Во время омывания подается теплая вода, обеспечивая комфортную и качественную очистку.
	Функция открывания крышки	Благодаря датчику движения при подходе к унитазу крышка автоматически открывается.

Основные инструкции по эксплуатации

■ Кнопки дистанционного управления

▪ Stop/On - Off

Эта кнопка отключает следующие функции: биде/омывание, женское биде, детское биде, чистка биде и сушка. При нажатии и удерживании этой кнопки в течение 3 секунд можно включить или выключить питание сиденья унитаза.

▪ Hip Movement

При присутствии на сидении, нажав эту кнопку, вы активируете функцию биде/омывание со звуковым сигналом. Повторное нажатие этой кнопки включает или выключает функцию импульсного биде.

▪ Female Wash Movement

При присутствии на сидении, нажав эту кнопку, вы активируете функцию женское биде со звуковым сигналом. Повторное нажатие этой кнопки выключает функцию женское биде.

▪ Drying

При нажатии на эту кнопку включается сушка теплым воздухом. По умолчанию время сушки теплым воздухом составляет 3 минуты.

▪ Seat Temperature

Данной кнопкой можно выбрать необходимый температурный режим сиденья: комнатная температура, 34°C, 37°C, 40°C.

▪ Water Temperature

Данной кнопкой температуру воды можно установить на значение без подогрева (комнатная температура), а также на 34°C, 37°C или 40°C.

▪ Air Temperature

Данной кнопкой температуру сушки можно установить на неотапливаемую (комнатная температура), а также на 45°C, 50°C или 55°C.

▪ Water Flow Adjustment

Данной кнопкой можно установить расход воды от 1 до 4 уровня, которые регулируются кнопками вверх и вниз.

▪ Cleaning Position

Во время функции биде/омывания и функции женского биде положение моющей насадки можно регулировать с помощью кнопок < >.

▪ Flushing

Когда пользователь встает с сиденья, унитаз автоматически смывает воду. Если сиденье свободно, нажмите кнопку смыва на пульте дистанционного управления, чтобы смыть воду, или воспользуйтесь кнопкой на нижнем уровне корпуса унитаза.

▪ Night Light

Нажмите кнопку ночного света на пульте дистанционного управления, чтобы включить или выключить мягкую подсветку.

▪ Nozzle

Нажмите кнопку насадки, чтобы начать самоочистку насадки.

▪ Flushing

Когда сиденье свободно нажмите на пульте дистанционного управления эту кнопку, чтобы выполнить смыв.

▪ Cover

С помощью нажатия на эту кнопку можно открыть и закрыть крышку.

▪ Foot - sensing and Knee - sensing

Откидной крышкой и сиденьем унитаза можно управлять с помощью кнопки на корпусе унитаза - ножной переключатель. Когда вы поднимаете сиденье, первое нажатие на кнопку ногой открывает откидную крышку, а второе нажатие на кнопку ногой поднимает сиденье унитаза. Откидная крышка автоматически закроется через 2 минуты после того, как человек покинет сиденье. Когда и сиденье, и крышка находятся в открытом положении, ножной датчик и переключатель могут активировать функцию промывки и закрыть крышку. (Только для изделий с функцией автоматического открывания крышки.)

Кнопки на корпусе унитаза сбоку: включение электропитания / смыв, биде / омывание, женское биде, сушка, регулировка +/-.

Настройки скрытых функций

Настройка связи пульта дистанционного управления с устройством унитаза

Когда требуется независимое управление двумя или более унитазами, для каждого унитаза требуются операции по подбору кода. Метод подбора кода: После завершения самопроверки при включении питания (на экране отображается 88-37) нажмите и удерживайте кнопку биде / омывание в течение 30 секунд, когда услышите один звуковой сигнал, перейдете в режим подбора кода на пульте дистанционного управления. Далее нажмите любую кнопку на пульте дистанционного управления, и если раздастся звуковой сигнал, значит, подбор кода прошел успешно.

Сброс кода: После завершения самопроверки при включении питания (на экране отображается 88-37) нажмите и удерживайте кнопку женское биде в течение 30 секунд. На главном пульте раздастся один звуковой сигнал, чтобы перейти в режим подбора кода с помощью пульта дистанционного управления. В данный момент не выполняйте никаких операций. Через одну минуту унитаз подаст четыре звуковых сигнала, означающих, что сброс кода завершен и туалетом можно управлять с помощью любого пульта дистанционного управления.

Настройка дальности управления пультом дистанционного управления

Когда унитаз находится в режиме ожидания, нажмите и удерживайте пульт дистанционного управления или боковую кнопку, чтобы остановить работу, и функция настройки перейдет в режим отключено. Кратковременно нажмите кнопку женское биде пульта дистанционного управления, чтобы настроить режим датчика дальности. На экране дисплея отобразятся значения L1 - L6. Уровень L1 предназначен для отключения датчика дальности, а уровень L6 имеет наибольшее расстояние срабатывания.

Регулировка скорости открывания крышки

Нажмите и удерживайте пульт дистанционного управления или боковую кнопку, чтобы остановить работу, и функция регулировки перейдет в режим отключено. Кратковременно нажмите кнопку "давление воды +" на пульте дистанционного управления, после чего уровень регулировки скорости открывания крышки увеличится. Кратковременно нажмите кнопку "давление воды -" на пульте дистанционного управления, после чего скорость открывания крышки уменьшится. На экране дисплея отобразятся значения уровней C1 - C9. Уровень C1 - самый медленный, а уровень C9 - самый быстрый.

Регулировка чувствительности кнопок на пульте

Нажмите и удерживайте пульт дистанционного управления или боковую кнопку, чтобы остановить работу, и функция регулировки перейдет в режим отключено. Кратковременно нажмите кнопку увеличения чувствительности клавиатуры на пульте дистанционного управления "положение +", затем кнопку уменьшения чувствительности клавиатуры на пульте дистанционного управления "положение -". На экране дисплея отобразятся значения S1 - S9. Уровень S1 - самый легкий, а уровень S9 - самый сильный.

Регулировка промывки

Нажмите и удерживайте пульт дистанционного управления или боковую кнопку, чтобы остановить работу, и функция настройка перейдет в режим отключено. Кратковременно нажмите кнопку промывки на пульте дистанционного управления чтобы переключить режимы промывки. На экране дисплея отобразятся значения F1 - F4. Уровень F1 - самый легкий, а уровень F4 - самый сильный.

Время по умолчанию для каждого уровня импульсной промывки указано ниже:

	Flush Up	Flush Down	Flush Up
F1	5s	5s	4s
F2	6s	5s	4s
F3	6s	6s	5s
F4	7s	7s	6s

Время каждого уровня промывки водяного насоса по умолчанию составляет:

	Flush Up	Flush Down	Flush Up
F1	5s	4s	4s
F2	5s	5s	4s
F3	6s	5s	4s
F4	6s	6s	4s

Автоматическое включение смыва при вставании с сиденья

Нажмите и удерживайте кнопку смыва на пульте дистанционного управления.

Автоматическое включение функции биде/омывание при присутствии на сидении

Нажмите и удерживайте боковую кнопку биде/омывание.

Автоматическое включение функции биде/омывание при присутствии на сидении

Нажмите и удерживайте кнопку биде/омывание на пульте дистанционного управления.

Автоматический выключатель крышки сиденья унитаза

Нажмите и удерживайте кнопку открывания крышки сиденья унитаза на пульте дистанционного управления.

Меры предосторожности

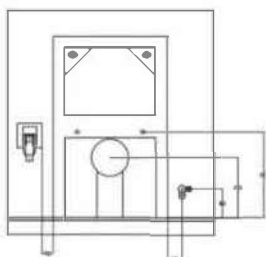
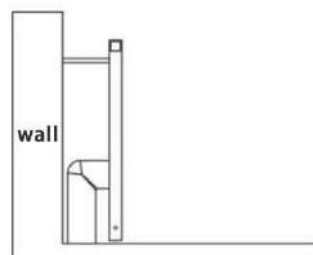
1. Данное изделие специально разработано для использования с питанием от сети 220 В. Пожалуйста, не подключайте его к источнику питания перед установкой.
2. Пожалуйста, не ударяйте с силой по керамике, чтобы избежать ее повреждения и утечки воды.
3. Пожалуйста, не смывайте в унитаз предметы, которые могут вызвать засорение, такие как газетная бумага, одноразовые детские подгузники, женские гигиенические прокладки или твердые предметы длиной более 40 см. (Требуется особое внимание).
4. Для устройств подачи воды, подключенных с помощью съемных шланговых узлов, шланговые узлы необходимо заменить на новые, а старые шланги нельзя использовать повторно.

Условия установки

- Запланируйте место для монтажа инсталляции, как показано на рисунке:
- Стандартное расстояние от центра канализационной трубы до пола составляет 21 см.
- Запорный клапан подачи воды должен находиться на расстоянии не менее 80 мм от пола.
- Электрическая розетка должна находиться на расстоянии в пределах 0,5 м от изделия.
- Пожалуйста, проконтролируйте, чтобы двери помещения и элементы мебели и бытовой техники (например, дверца стиральной машины) не задевали изделие.

Рисунок

Для монтажа инсталляции запланируйте нишу в стене глубиной 30 см - толщина рамы инсталляции 40 мм, диаметр сливной трубы 110 мм, минимально возможная высота центра сливного отверстия от готового пола 180 мм

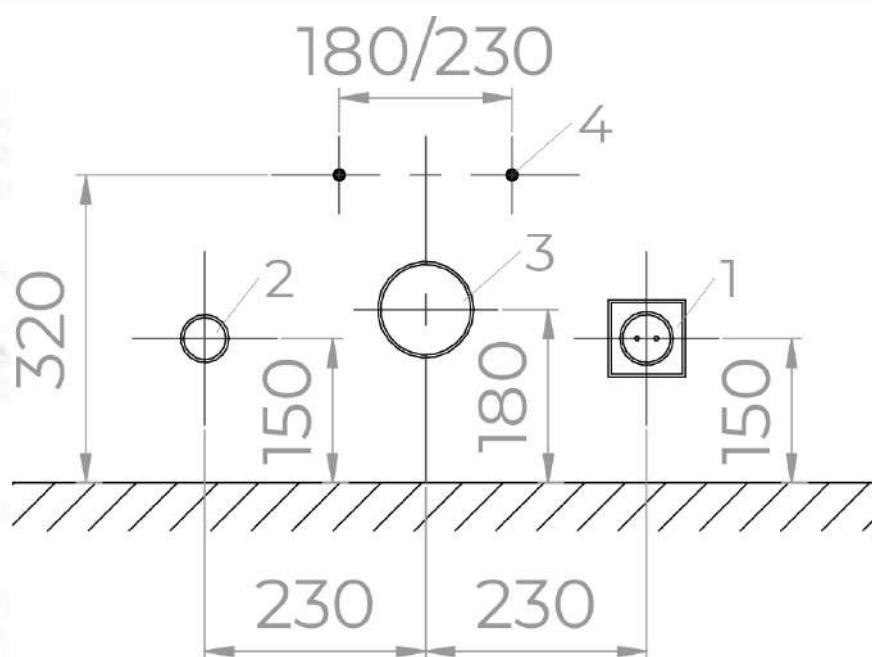


Способ установки изделия

Предустановочная подготовка

- Разводной ключ
- Уровень
- Линейка с прямым углом
- Электрическая дрель (для деревянных полов) или ударная дрель (для цементных полов и полов из керамической плитки)
- Молоток, карандаш или маркер
- Герметик
- Крестообразная отвертка

Схема выводов коммуникаций после отделки



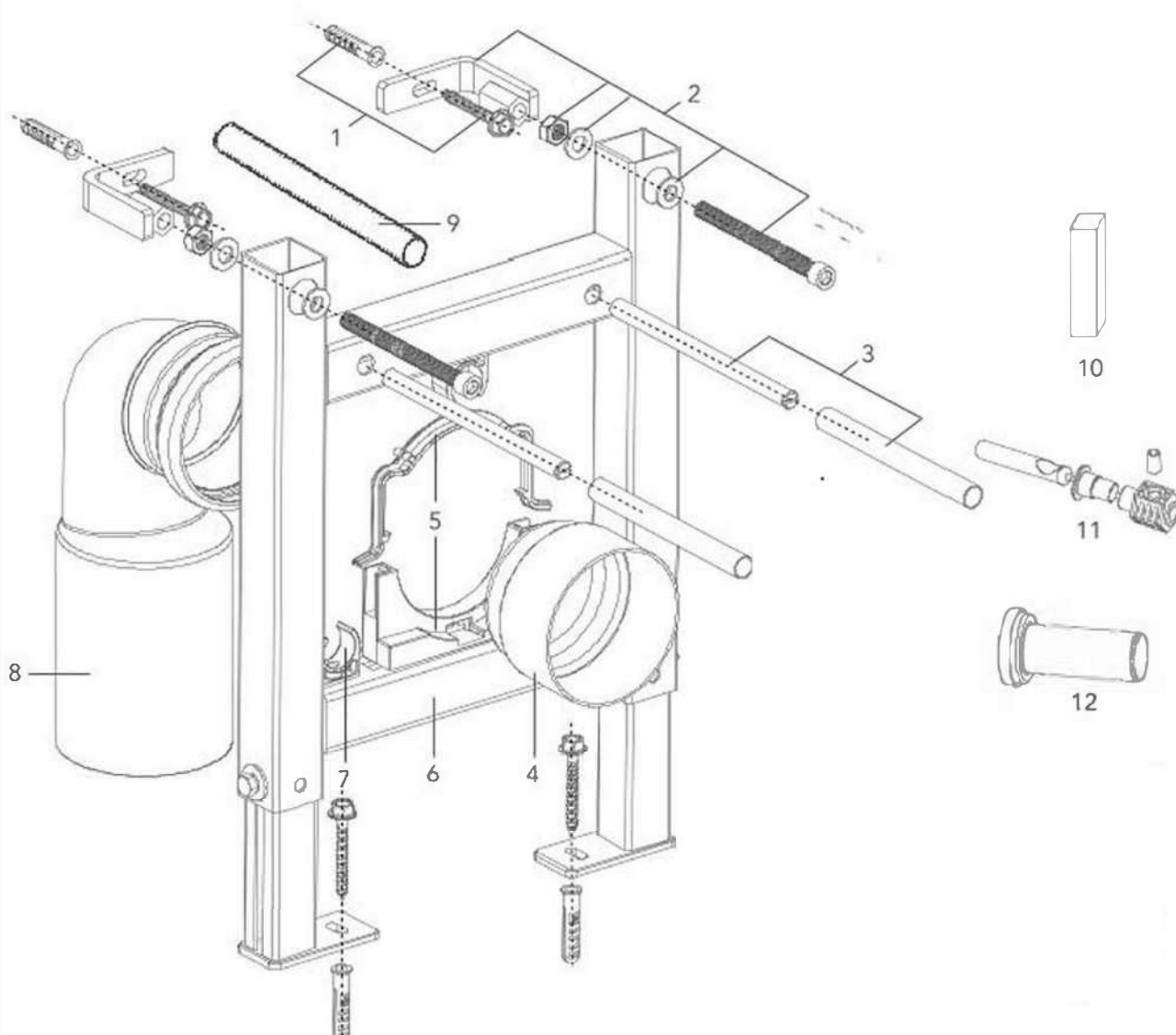
1. Кабель/розетка питания 220V
2. Подключение к водопроводу G1/2
3. Канализационная труба
4. Крепежные шпильки

Размеры указаны в мм

Установка инсталляции

■ Комплектация

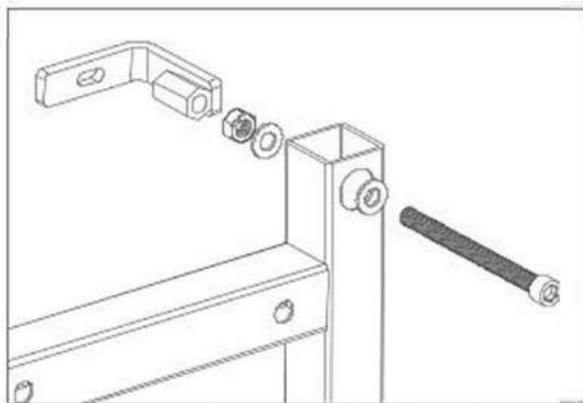
номер	описание	кол-во	номер	описание	кол-во
1	Дюбель с саморезом	4	8	Сливная труба	1
2	Комплект для настенного крепления	2	9	Сильфонный шланг	1
3	Керамические крепежные болты	2	10	Лента, смазанная силиконом	1
4	Фланец для канализационной трубы	1	11	Керамический крепежный крючок в сборе	2
5	Хомут в сборе для канализационной трубы	1	12	Заглушка канализационной трубы	1
6	Рама инсталляции	1			
7	U-образный зажим для трубки (с винтом)	2			



Установка инсталляции

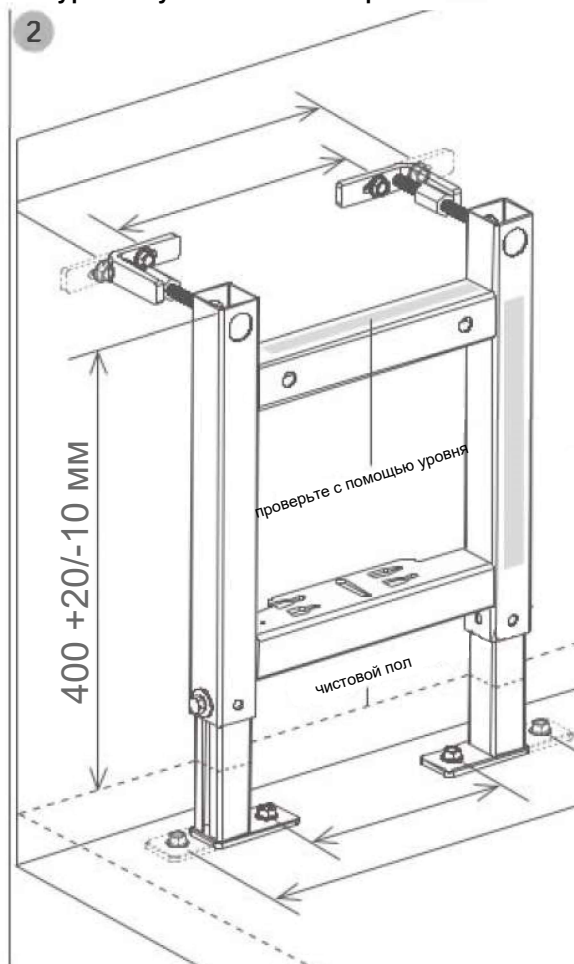
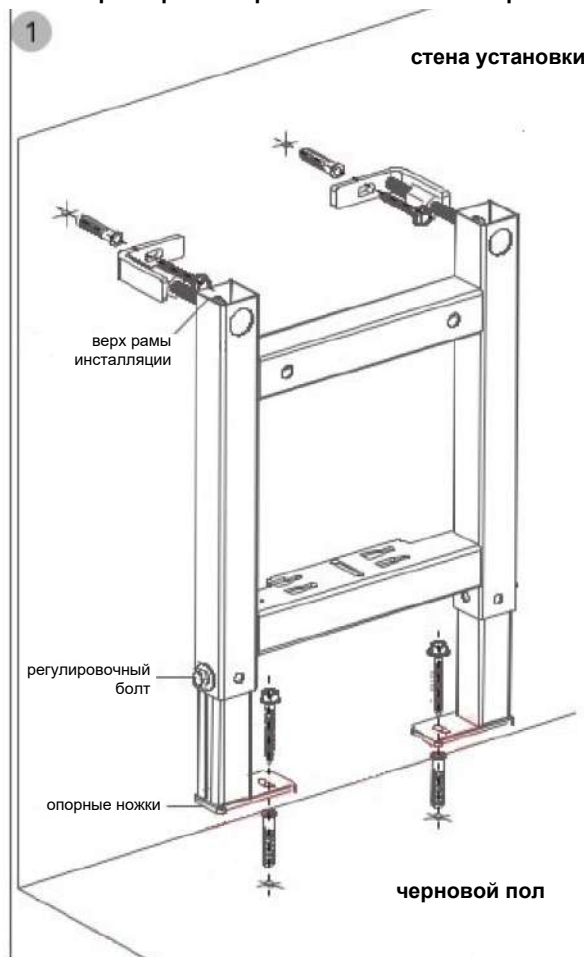
■ Комплект для настенного крепления

Установите настенное крепление в сборе, как показано ниже.



■ Установите раму инсталляции

1. Отрегулируйте ножки регулировочным болтом так, чтобы высота инсталляции от уровня пола после отделки соответствовала требованиям на рисунке 2 и затяните регулировочный болт.
2. В соответствии с отрегулированной инсталляцией разметьте и просверлите отверстия в стене и в полу размером $d10 \times 60$ мм.
3. Установите дюбели и закрутите саморезы. Надежно закрепите инсталляцию. Проверьте горизонтальный и вертикальный уровни установленной рамы.

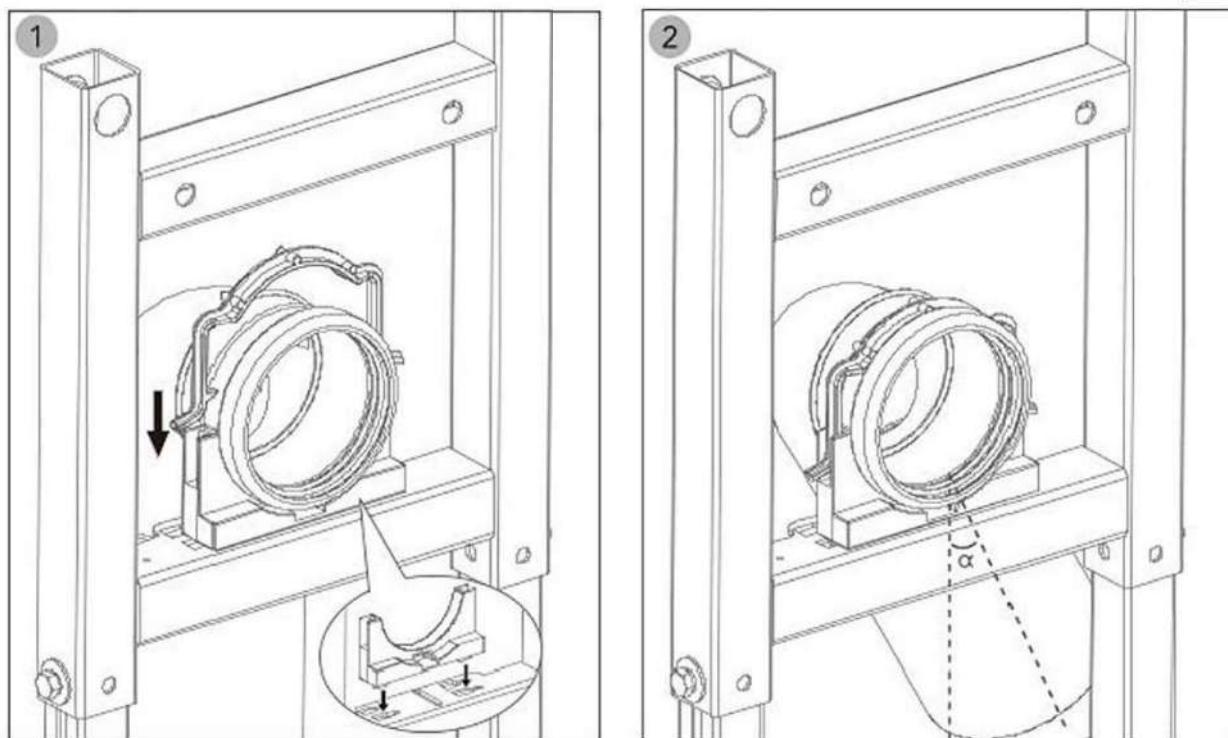


Установка инсталляции

■ Установка слива

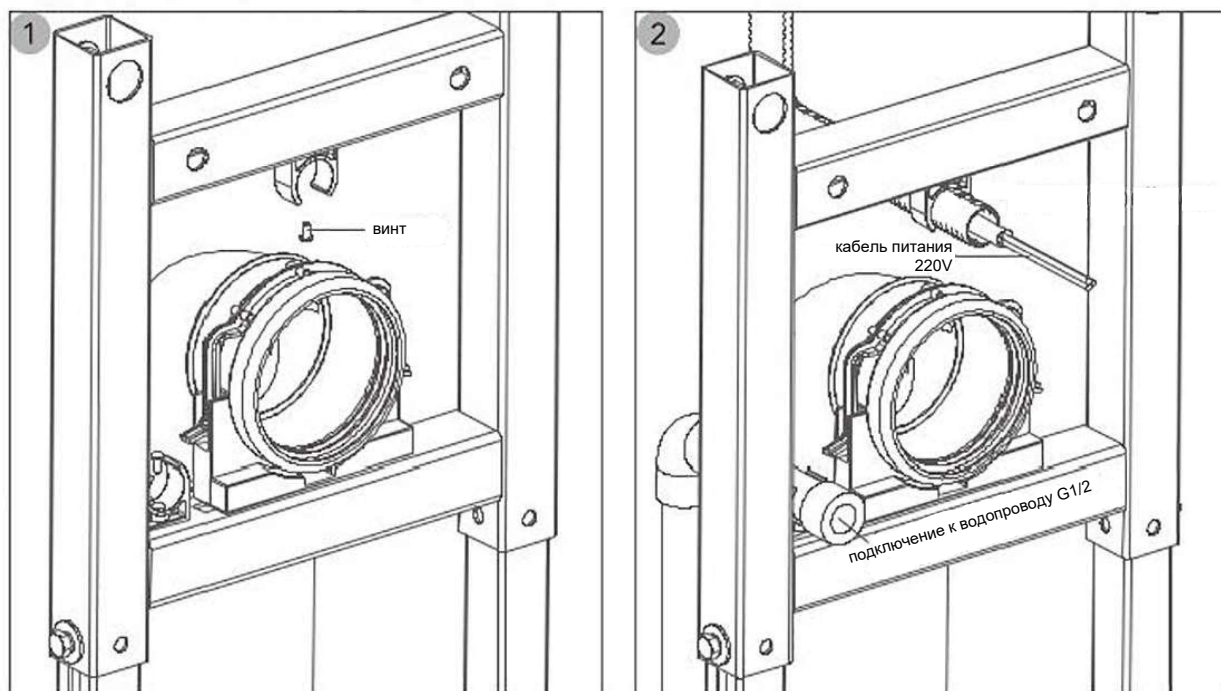
Совместите основание хомута для канализационной трубы с отверстиями в раме и сдвиньте его вниз вправо, затем установите канализационную трубу и закрепите ее хомутом.

Примечание: При необходимости трубу можно установить под углом α , но не более 45° .



■ Установка U-образных зажимов

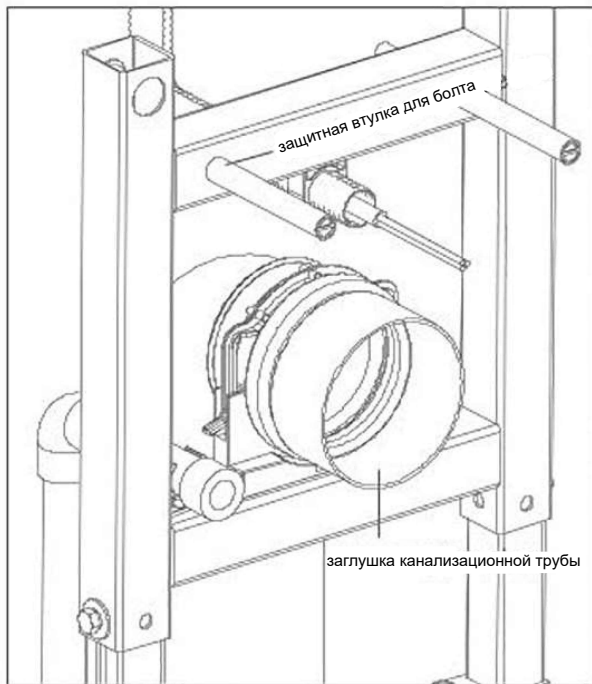
Установите U-образный зажимы и закрепите их винтами, затем закрепите патрубок подачи воды и сифонный шланг с кабелем питания, как показано на рисунке 2.



Установка инсталляции

■ Установка крепежных болтов и заглушки сливной трубы

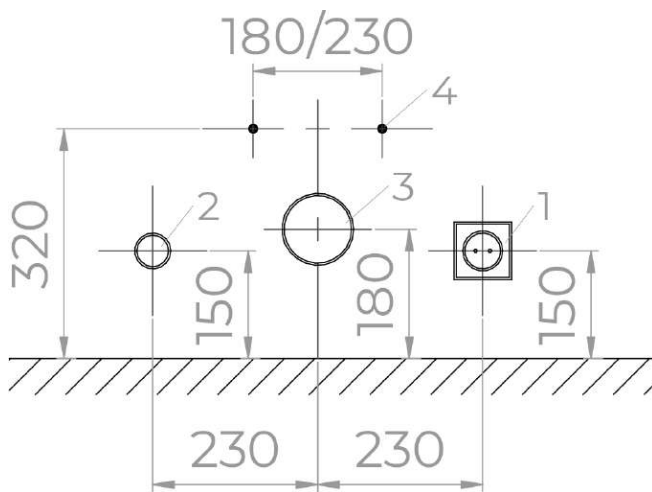
1. Установите керамические крепежные болты и наденьте защитные втулки, чтобы избежать повреждения.
2. Установите заглушку на канализационную трубу, чтобы предотвратить попадание песка в канализацию.



■ Чистовая отделка стен и пола

Примечание: 1.Оставьте кабель питания длиной 30-40 см для удобства последующего подключения.

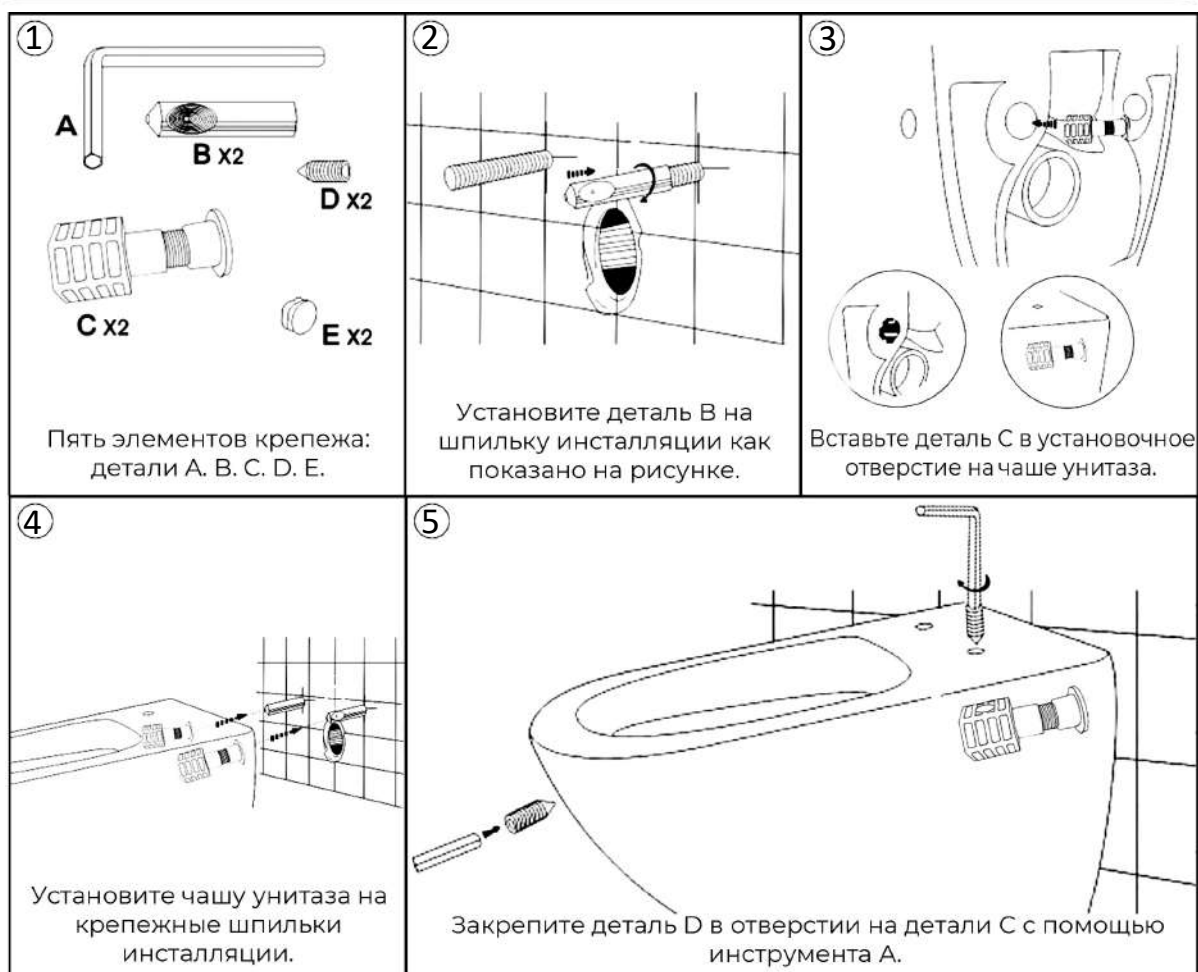
2. После отделки расстояние от внешнего края инсталляции до стены с чистовой отделкой составляет 2-6 см, а труба для подачи воды в стене находится на одном уровне со стеной.



1. Кабель/розетка питания 220V
2. Подключение к водопроводу G1/2
3. Канализационная труба
4. Крепежные шпильки

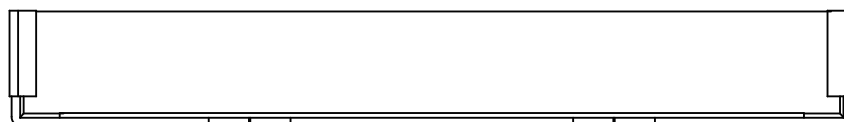
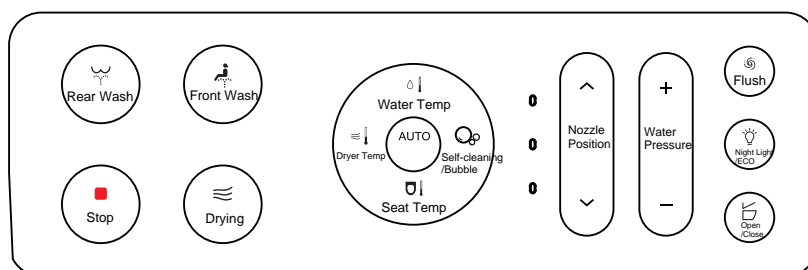
Размеры указаны в мм

Установка и подключение унитаза



Установка пульта дистанционного управления

1. Протрите и обезжирьте место установки для крепления пульта дистанционного управления.
2. Оторвите защитную пленку двустороннего скотча с задней стороны крепления пульта и приклейте его на подготовленное место.
3. Установите новую батарейку в пульт дистанционного управления (батарейка в комплект не входит).
4. Разместите пульт дистанционного управления на крепление.



Диагностика распространенных неисправностей

Примечание: при обнаружении данных неисправностей, пожалуйста, ознакомьтесь с указанными решениями или обратитесь в сервисную службу.

Неисправность	Диагностика	Устранение
Изделие не работает	Проверьте, есть ли электричество / подключено к розетке.	Пожалуйста, проверьте подключение.
	Если произошла утечка электроэнергии (горит индикатор защиты от утечки)	Отключите блок питания от розетки, а затем снова включите его в розетку. Переустановите переключатель защиты от протечек. Если он по-прежнему не работает, отключите источник питания и обратитесь в сервисный центр.
Распылительная головка не разбрызгивает воду	Проверьте, не отключена ли подача воды.	Дождитесь возобновления подачи воды.
	Проверьте, не закрыт ли запорный клапан.	Откройте запорный клапан.
	Проверьте, не засорен ли фильтр на входе воды.	Очистите сетку фильтра или замените сам фильтр.
	Проверьте, не погнута ли труба для подачи воды.	Замените погнутую подводящую трубу для воды.
Интенсивность очистки недостаточна	Проверьте, на каком уровне установлено давление воды	Для регулировки давления воды обратитесь к руководству по эксплуатации.
	Проверьте, не засорен ли фильтр на выходе воды.	Очистите сетку фильтра или замените сам фильтр.
Распылительная головка разбрызгивает воду неравномерно	Ненормальная работа.	Отключите распылительную головку на одну минуту, а затем снова подключите.
Температура воды неподходящая	Проверьте, на каком уровне установлена температура воды.	Для регулировки температуры воды обратитесь к руководству по эксплуатации.
	Проверьте, включена ли функция холодного и теплого массажа.	Чтобы отключить функцию холодного и теплого массажа, обратитесь к руководству по эксплуатации.
Чистящее устройство часто перестает разбрызгивать воду	Электромагнитный клапан выходит из строя.	Замените электромагнитный клапан.
Пульт дистанционного управления выходит из строя	Проверьте уровень заряда батарейки пульта дистанционного управления.	Замените батарейку.
Температура сиденья / подогрева сиденья слишком низкая или не прогревается	Проверьте, на каком уровне установлена температура .	Для регулировки температуры обратитесь к руководству по эксплуатации.
	Проверьте, включена ли функция энергосбережения.	Чтобы выбрать и отключить функцию включения питания, обратитесь к инструкции по эксплуатации.
Сиденье или крышка опускаются слишком быстро	Функция амортизации выходит из строя.	Пожалуйста, обратитесь в сервис по техническому обслуживанию.
Функция мытья не работает должным образом	Сиденье не до конца открыто. Проверьте, нет ли под ним посторонних предметов.	Удалите посторонние предметы.
	Проверьте, полностью ли прикрыт центр присутствия.	Отрегулируйте сидя положение тела таким образом, чтобы закрывать центр присутствия на сиденье.
	Если во время мытья питание было отключено, а затем восстановлено.	Отключите распылительную головку на одну минуту, а затем снова подключите.
	При присутствии на сиденье датчик присутствия полностью закрыт телом	Датчик присутствия выходит из строя. Пожалуйста, обратитесь в сервисный центр RGW.
Сиденье / крышка не могут быть открыты или закрыты. (Применимо только к моделям с автоматическим открыванием/закрыванием)	Функция автоматической амортизации выходит из строя.	1.Отключите питание и выключите из розетки устройство на одну минуту . 2.Если вышеуказанные действия не помогут, обратитесь в сервисную службу.
При промывке давление воды низкое	Фильтр засорен.	Очистите фильтр .
	Слишком низкое давление воды в водопроводе.	Проверьте - рекомендованное давление для подключения к водопроводу должно быть 3-4 бара.
	Трубопровод изогнут.	Проверьте водопроводный шланг. На нем не должно быть заломов.
При нормальном расходе воды всасывание при промывке отсутствует.	В канализационную трубу попал воздух.	Обратитесь к специалисту по техническому обслуживанию водопроводной системы.
	S - образная труба заблокирована.	Обратитесь к специалисту по техническому обслуживанию водопроводной системы.
При промывке вода грязная	Выходит из строя промывочный клапан.	Обратитесь в сервисную службу.

Технические характеристики продукта

Номинальное напряжение	АС 220V ± 10%, 50Hz		
Номинальная мощность	Режим постоянного нагрева: при температуре воды на входе 15°C и температуре воды на выходе 40°C скорость потока 700 мл/мин, а мощность - 1280 Вт. Режим сохранения нагрева: 700 Вт.		
Функция очистки	Расход воды	Биде	Приблизительно 700 мл/мин
		Женское биде	Приблизительно 700 мл/мин
	Температура воды		Комнатная температура, около 34°C, 37°C, 40°C (4 уровня).
	Способ нагрева воды		<input type="checkbox"/> режим постоянного нагрева <input type="checkbox"/> режим сохранения нагрева
	Предохранительные устройства		Датчики температуры воды на входе и выходе, предохранители адгезии, термостаты, средства защиты от протечек.
Подогрев сиденья	Температура сиденья		Комнатная температура, около 34°C, 37°C, 40°C (4 уровня).
	Мощность нагревателя		Приблизительно 40 Вт.
	Предохранительные устройства		Датчики температуры, предохранители температуры.
Обдув теплым воздухом	Температура теплого воздуха		Комнатная температура, около 45°C, 50°C, 55°C (4 уровня).
	Объем воздуха		> 0,2 м³/мин
	Мощность нагревателя		Средняя мощность около 220 Вт (максимум около 350 Вт).
	Предохранительные устройства		Биметаллические планки, температурные предохранители.
Дезодорирование	Тип		Высокоэффективный каталитический фильтр с активированным углем.
Двигающаяся насадка			Распылительная головка может выдвигаться вперед и отклоняться в сторону на 1,5 см.
Положение распылительной головки			5 - 40°
Допустимый диапазон температуры входного потока воды			от + 5°C до + 40°C.
Постоянное давление подачи воды			0,15 - 0,75 МПа (в состоянии покоя). Приблизительный объем воды, вытекающей за 15 секунд, составляет 5 литров.